



# 公共图书馆社会化：

基于政府、民间与学界的视角

国家公共文化服务体系建设专家委员会委员  
阮可

# 主要谈两个问题



- 社会化背景下公共图书馆的“突围”
- 来自政府、民间、学界的表达和担当

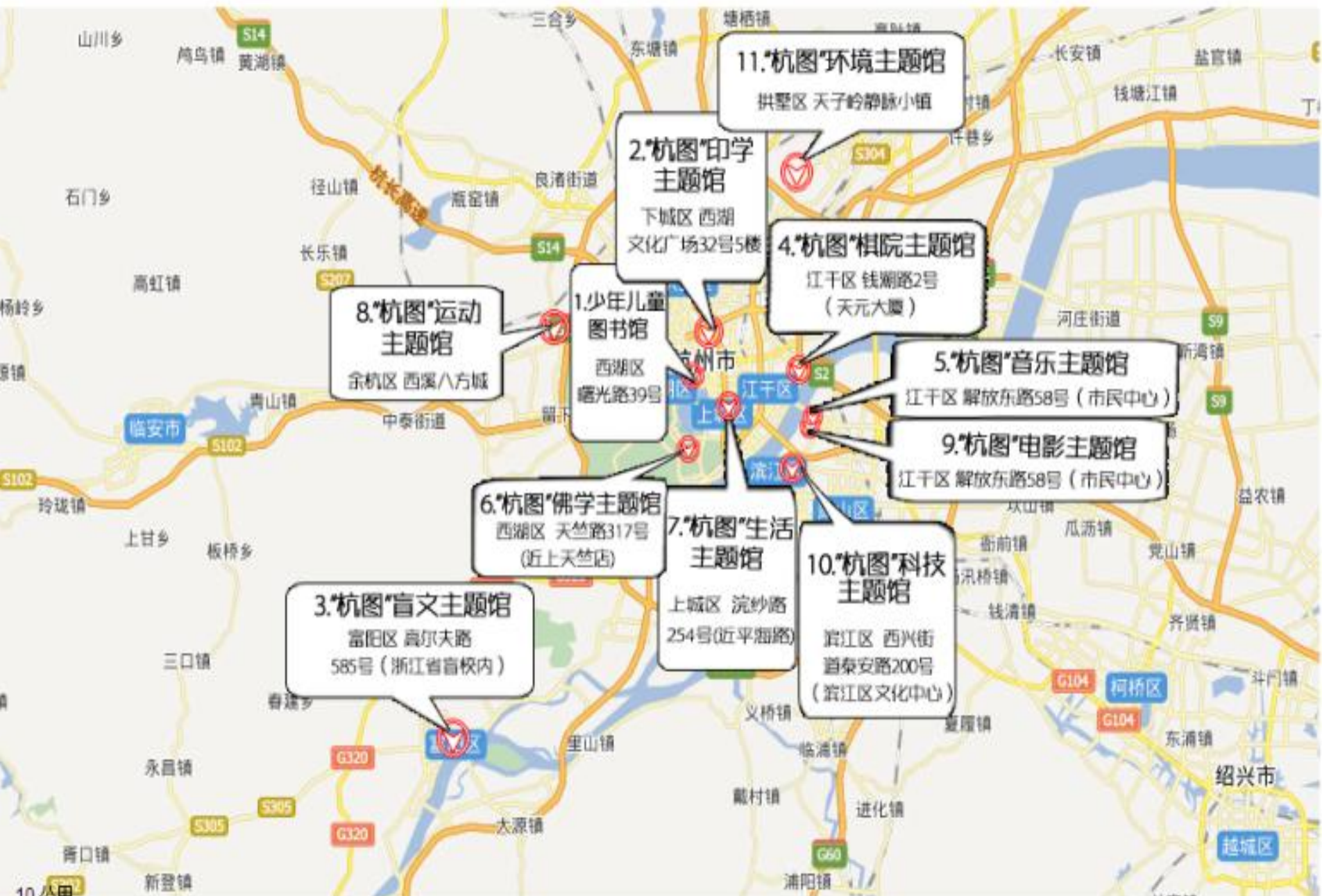
# 公共图书馆服务的“突围”



“突围”一：布局从单体向网格

# 杭州图书馆“十一大”主题馆分布图

(阮可制图)



## 案例思考：

1. 从单体馆到网格化分馆布局，可以改变“15分钟”服务半径的局限，极大拓展有效服务覆盖，让读者触手可及阅读服务，让人民群众更有获得感和幸福感。

2. 从建设模式上来看，通过与机关、事业单位、企业（国有、民营）、社会组织、公民个人联建的路径，“借壳生蛋”，把服务嵌入城市的每个节点，让全民阅读活动能落细落小落实。



# 公共图书馆服务的“突围”

## “突围”二：功能从单一向复合

公共图书馆已不再是单一的传统借书还书场所。

公共图书馆成为可以不断扩容、具有自生长能力的城市“文化容器”。



# 公共图书馆服务的“突围”



公共图书馆建构了城市的第三空间。  
如果说我们的家庭是第一空间，  
我们的工作场所是第二空间，  
那么在城市里面，我们需要有可以阅读、  
学习、吸纳、交流、分享、传播的第三空间。  
在此环境下公民能获得愉悦体验的精神空间  
也能实现社会文明引领时代风尚的社交空间的  
打造。

# 公共图书馆服务的“突围”



“突围”三：内容从综合向主题





# 公共图书馆服务的“突围”



“突围”四：服务从固定向流动

# 路桥图书馆“流动图书车” 服务指南

## (一) 办证指南

### 1. 借书证的办理

借书证可在车上进行办理。读者持本人有效身份证件，交纳100元押金（  
），填写读者登记表，即可办理借书证。

### 2. 借书证的补办

借书证如有损坏或遗失，可在车上补办，每张借书证收取补证工本费10元

### 3. 借书证的退还

退还借书证须先本人身份证、押金收据及借书证。退还借书证前须归还所  
并结清相关费用，再退还押金。退证后借书证须归还。

### 4. 借书证的其它有关事项

借书证仅限本人使用，一旦丢失，请及时挂失，挂失前所产生的损失由借  
书者承担。

## (二) 借阅指南

1. 每张证可免费借阅4册图书。

2. 图书借阅期限为30天，可办理一次续借手续。借期15天，逾期未还者  
续借每天每册0.1元。

3. 有过期未还图书或罚款未交的，不得续借或外借其它图书。

4. 读者可将图书还至路桥图书馆（腾达路1300号）或“流动图书车”，  
“流动图书车”具体服务时间另行通知。

5. 服务电话：0576—89212170

## (三) 读者损坏、丢失图书的有关规定

图书馆图书属国有资产，每位读者应精心爱护。读者借到图书请仔细检查，  
如发现破损、污损等情况应及时告知现场工作人员，以明责任。如读者发生图书丢失  
、污损等情况，应按章赔偿。

1. 图书丢失赔偿标准：  
1. 图书丢失赔偿标准：自行采购相同图书进行赔偿。每册图书属非珍贵图书按

图书车

[www.lqlib.cn/](http://www.lqlib.cn/)



## ◆ 面向渔民的舟山嵊泗县海上流动文化服务



目前，我县的船头图书箱已覆盖全县3镇4乡的105艘大马力船只，有效解决了渔民看书难的问题。

# 中国文化报 数字报

中国文化报 > 2014-06-04

☞ 上一期 下一期 ☜

◀ 上一篇 下一篇 ▶

放大 ⊕ 缩小 ⊖ 默认

## 流动文化服务应高效运行

阮可

我国部分农村、偏远山区、牧区和海岛等地仍存在着公共文化服务的盲区。相对于投入大、辐射半径有限的固定文化设施，流动文化服务是机动灵活、简便易行、投入少、见效快的“上门服务”，是性价比较高的公共文化服务方式之一。

流动文化服务提升了公共文化服务效能，弥补了服务缺口，扩大了服务半径，进一步保障了基层群众的基本公共文化需求。从本质上来看，流动文化服务和数字文化服务一样，都是

### 流动文化服务应高效运行

【导语】流动文化服务是公共文化服务的重要组成部分，是弥补公共文化服务盲区的有力举措。近年来，各地积极探索流动文化服务模式，取得了显著成效。但同时也存在投入不足、运行效率不高等问题。本文旨在探讨如何提升流动文化服务的运行效能，更好地服务基层群众。

我国部分农村、偏远山区、牧区和海岛等地仍存在着公共文化服务的盲区。相对于投入大、辐射半径有限的固定文化设施，流动文化服务是机动灵活、简便易行、投入少、见效快的“上门服务”，是性价比较高的公共文化服务方式之一。

流动文化服务提升了公共文化服务效能，弥补了服务缺口，扩大了服务半径，进一步保障了基层群众的基本公共文化需求。从本质上来看，流动文化服务和数字文化服务一样，都是

### 上海对口支援城市外展图书馆

【导语】上海对口支援城市外展图书馆项目，旨在通过资源共享，提升受援地区公共文化服务水平。该项目自实施以来，取得了良好成效，为当地群众提供了便捷的文化服务。



## 流动图书馆服务：要形成“公交化”

1. 定时、定点服务

2. 通过流动服务向基层延伸。在社区、外来务工人员集聚地、学校等推动流动服务点建设。

# DB3308

## 衢州市地方标准规范

DB 3308/T 029—2016

### 流动文化服务和管理规范

DB3308/T 029 —2016

#### 前 言

本标准按GB/T 1.1《标准化工作导则 第1部分：标准的结构和编写》的规定起草。

本标准附录A、附录B均为资料性附录。

本标准由衢州市文化广电新闻出版局提出。

本标准由衢州市文化广电新闻出版局归口。

本规范主要起草单位：衢州市文化广电新闻出版局、浙江大学城市学院。

本规范主要起草人：陈政、阮可、陆冰凌、郑美娟。

2016-02-18 发布

2

衢州市质量技术监督局 发布



# 公共图书馆服务的“突围”



“突围”五：传播从线下向线上

# 项目基本情况

互动版通过高清互动机顶盒点击收看  
共设置15个一级栏目、73个二级栏目，80个三级栏目

图文版通过普通单向机顶盒收看  
共设置信息动态、服务指南、共享工程等8个栏目

图文版

绍兴电视图书馆

互动版



拓展服务 **新领域**

打造文化 **新亮点**



可收看：  
宣传部主办的**学习频道**、  
中央电视台**百家讲坛**、  
国家图书馆**文津讲坛**、  
绍兴图书馆举办的共**3000多部**讲座视频

# 中国文化报 数字报

数字传播“绍兴模式”

## 传统图书馆的现代突围

阮可

【导语】绍兴市图书馆与中广电绍兴分公司联手攻关，推出“电视图书馆”。电视用户不仅可以点击收看图书馆图文信息，还可享受视频点播、数字资源阅读、书目查询、办理图书续借等服务。“电视图书馆”让馆藏资源得到二次开发和高效使用，不仅促进了互动型机顶盒的更换和数字电视增值业务拓展，同时也会培育一批数字资源生产企业，公共文化服务与文化产业实现良性互促。

【正文】绍兴市图书馆与中广电绍兴分公司联手攻关，推出“电视图书馆”。电视用户不仅可以点击收看图书馆图文信息，还可享受视频点播、数字资源阅读、书目查询、办理图书续借等服务。“电视图书馆”让馆藏资源得到二次开发和高效使用，不仅促进了互动型机顶盒的更换和数字电视增值业务拓展，同时也会培育一批数字资源生产企业，公共文化服务与文化产业实现良性互促。

中国文化报 > 2015-01-21

◀ 上一期 下一期 ▶

阮可

日前公布的《关于加快构建现代公共文化服务体系的意见》强调推进公共文化服务与科技融合发展，提升公共文化服务和传播能力。通过数字服务，打通公共文化服务“最后一公里”。

文化事业与文化产业互联互通。文化事业是文化产业的土壤和孵化器，对培育社会主义核心价值观、培养健康向上的文艺爱好、扩大和提升文化消费需求具有不可替代的功能。绍兴图书馆与中广电绍兴分公司联手攻关，推出“电视图书馆”。电视用户不仅可以点击收看图书馆图文信息，还可享受视频点播、数字资源阅读、书目查询、办理图书续借等服务。“电视图书馆”让馆藏资源得到二次开发和高效使用，不仅促进了互动型机顶盒的更换和数字电视增值业务拓展，同时也会培育一批数字资源生产企业，公共文化服务与文化产业实现良性互促。

《关于加快构建现代公共文化服务体系的意见》提出大力推进“三网融合”，促进高清电视、互动电视、交互式网络电视（IPTV）、手机电视等新业务发展，推广数字智能终端、移动终端等新型载体。“大数据时代”赋予了现代图书馆更丰富的服务内涵、更立体的呈现方式、更便捷的传播通道。绍图的数字传播服务体系建设的实践，为推进全国图书馆数字化工作提供了示范样本。

## 数字资源进校园：公共文化服务与教育融合的一种路径选择

（阮可，国家公共文化服务体系建设专家委员会委员，浙江大学城市学院现代公共文化研究基地主任）

“公共图书馆数字资源覆盖中小学”项目起源于 2012 年杭州市文化广电新闻出版局与杭州市教育局合作建立和实施“杭州少年儿童图书馆学校阅读服务网点建设工程”。项目旨在通过将公共图书馆的数字阅读资源送进学校，送入乡村，缓解偏远地区教育资源贫乏问题，促进教育公平，缩小城市与农村之间的差距。项目仅仅以极小的增量投入（仅投入 7800 元用于千兆光纤链路租用），成功覆盖杭州 774 所中小学校，为近 97 万师生提供了 90TB 的阅读、学习等数字资源，受到了广大中小学师生好评，引发了社会广泛关注。2016 年初该项目参加了杭州市创新项目评选，得到专家高度认可，认为项目在几乎不增加公共财政投入的情况下，推进公共文化服务与教育融合，促进了城乡公共文化服务均等化。

# 山东东营区 数字文化广场



 **山东有线**  
SHANDONG CABLE TV

东营区文化惠民 免费 **WIFI**



山东有线APP      东营区文广新局二维码

用户名: sdyx96123  
客服电话: 96123

## 案例思考：

国家公共文化服务体系专家委员会委员阮可认为，公共图书馆要拓展服务半径、提升使用效能，数字化服务是一种“性价比高”的方式。图书馆除了构建“有声阅读”、“立体阅读”等体验区外，更着眼于数字化远程服务能力的建设和数字资源的有效供给。通过与有线电视、手机、平板、PC、一体机等终端接驳，“线下”和“线上”互联互通，打造了一个24小时永不闭馆、方便快捷的数字图书馆，阅读因此而不受时空的阻隔。

通过“网络为基、内容为王、阅读为本、服务集成”的数字化实践，让公共图书馆成为城市中不断扩充的“文化容器”，而不再是单一功能的“设施孤岛”。

。



# 公共图书馆服务的“突围”



“突围”六：对象从大众向分众



# 公共图书馆服务的“突围”



“突围”七：读者从客体到主体



你购书,  
我买单

**实体书店新书免费借回家?**  
**嗯, 在杭州真的有!**




虽然是小而美的实体书店，但借阅规则和杭州图书馆之前实施的完全不变，同样简单粗暴，大度到让人震惊。

不需要任何押金，只要向书店服务台出示你的杭州市（含下属区县市）市民卡、身份证（杭州地区公共图书馆借书证也可以），你就可以把这两家书店里的新书（教辅类、手工涂色类、定价高于300元的书不可借）带回家。

每人一次可借20本，每本书借期40天。在借期内，还至杭州图书馆文献借阅中心（解放东路58号市民中心J楼）、生活主题分馆（浣纱路254号）和杭州少年儿童图书馆（曙光路75号）服务台即可。

当然，去借书的时候别忘了在手机上下载一个**杭州借书神器“悦读服务”**，有些太热门的书，如果外借数已经达到图书馆的复本馆藏量，在书店是不可外借的。所以，为了节省时间，你去书店借书时用这个手机APP“悦读服务”扫描书本后的二维码查询一下，哪些书可借或不可借，非常有必要喔。

# 案例点评



不需要任何押金，只要向书店服务台出示市民卡、身份证或借书证，你就可以把这两家书店里的新书带回家。

个人认为：“你买书，我买单”的服务至少有以下三层意义：一是把公共图书馆的购书选择权给了读者，体现了以人民为中心，以需求为导向；二是提升了图书的流通册次，避免了“零阅读”；三是“书店+图书馆”模式的是公共文化服务社会化的创新思路和实践样本，撬动了社会资金。

## 案例思考和点评

“你买书，我买单”更重要的意义在于：

服务对象的角色身份发生转变。用户既是公共阅读的消费者，也是阅读的推广者。因此，传统的服务对象可以转变为阅读服务的生产者、传播者、分享者。



# 公共图书馆的“突围”



“突围”八：机制从管理到治理

# 图书馆法人治理



李国胜 男 1956 左  
职研究  
董事长  
巨龙房  
温州总  
济技术  
联合会  
会会长

郑雪君 女 1961 中  
共党  
编辑  
全国  
国人  
名专

杨桦，男，1959.2，中共党员，  
大专，建行温州分行督导员、  
高级经济师，中国金融书法家  
协会会员，浙江省书法家协会  
会员、中国殷商文体学会孙诒  
让甲骨学研究会学术顾问、浙  
江工贸学院书法篆刻艺术研究  
所研究员、温州市收藏协会理  
事、温州市对外文化交流协会  
副秘书长、温州市金融系统收  
藏协会秘书长、温州市金融系  
统书法美术协会秘书会。

读者代表





# 政府、民间、学界的表达和担当

➤ 政府：顶层设计、政策导向



# 十八届三中全会决定关于“社会化”的论述

## 第二段话

明确不同文化事业单位功能定位，建立法人治理结构，完善绩效考核机制。推动公共图书馆、博物馆、文化馆、科技馆等组建理事会，吸纳有关方面代表、专业人士、各界群众参与管理。



# 十八届三中全会决定关于“社会化”的论述

## 第三段话

引入竞争机制，推动公共文化服务社会化发展。鼓励社会力量、社会资本参与公共文化服务体系建设，培育文化非营利组织。



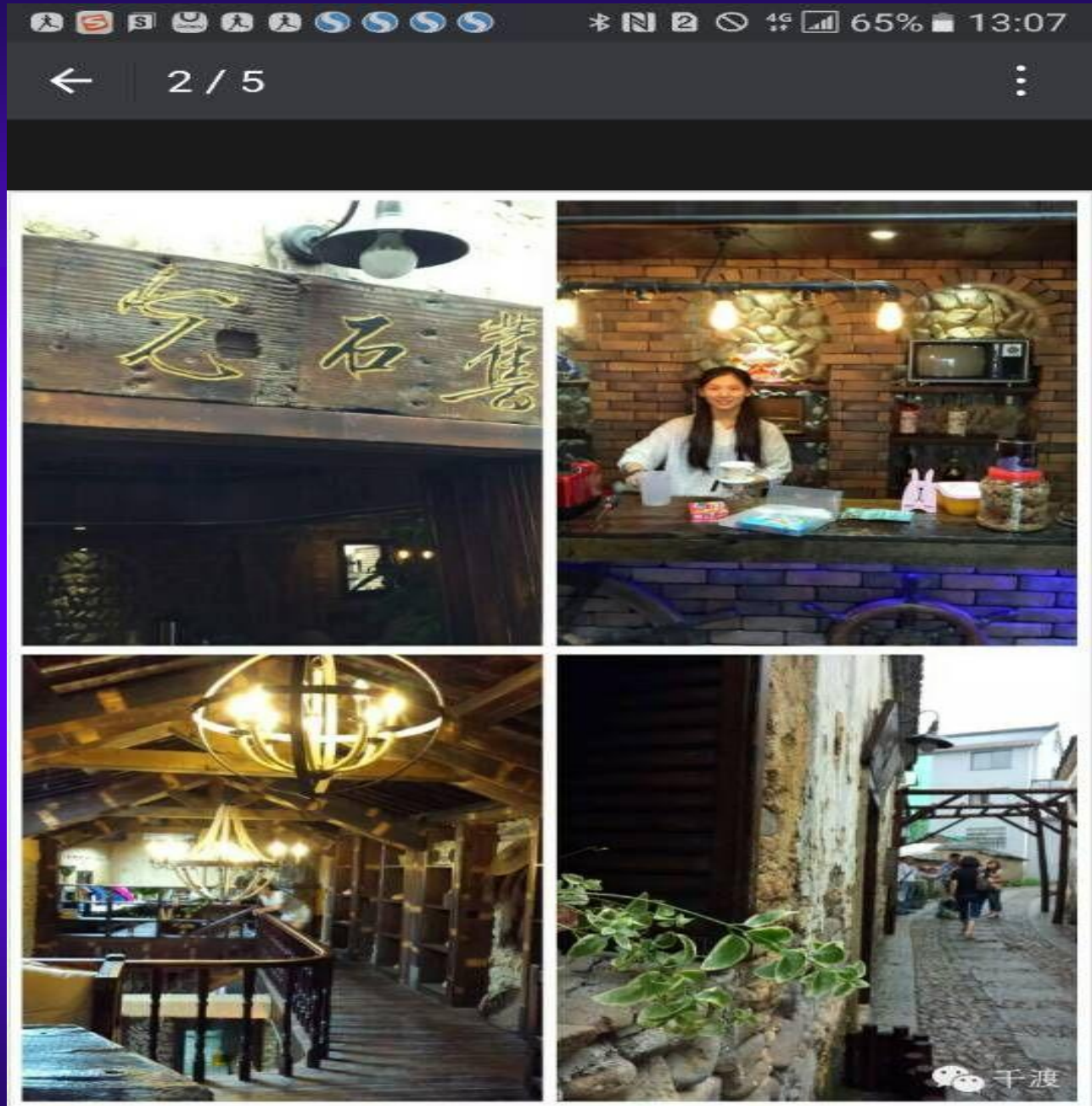
# 民间：社会力量参与公共图书馆建设



- 是公民参与社会治理的一种路径
- 是企业承担社会责任的一种担当
- 是部门破解体制壁垒的一种协同



# 民间众筹 图书馆



# 社会参与公共图书馆建设的“东营范式”



**1图书馆+银行；图书馆+咖啡；图书馆+书店等**

**2社会出场地，图书馆配送图书**

**3银行、咖啡馆、书店成为图书的流通点，事实上具备了“图书馆总分馆”的功能**

**4不仅流动的是图书；社会的资源得到有效整合，公益性活动丰富了公共空间**

品味书香 悦读悦心  
PINWEISHU XIANG YUEDU YUEXIN

青島銀行·書香銀行





通 → 读者管理

状态 排序

启用



# 公共图书馆社会化建设的“东营范式”给我们的启示：

**1政府积极引入社会资本改变“单兵突进”办文化的格局，要创新理念，有担当，有载体**

**2公共阅读服务（基本文化权益）的保障可以与社会、企业的诉求有效结合**

**3公共阅读服务的提供要与当下人们的生活方式相融合**



学界：

学者应更主动、更接地气、眼睛向下地参与图书馆“社会化”建设

- 一是在破除思想禁锢上要**敢于发声**
- 二是在发掘、总结地方实践创新中  
要**善于总结、提炼**
- 三是巧于做顶层规划的**制度设计师**



# 学界的担当



1. 助推阅读活动内容结构的变化
2. 助推场馆建设功能布局、设计的新考量；
3. 助推从业人员的素质素养和现代技术能力的优化；
4. 助推服务评价标准与时俱进。

以我们的坚守、智慧和勇气  
一起努力

推进现代公共图书馆建设



国家公共文化服务体系建设专家委员会委员  
阮可

手机和微信：13757109018