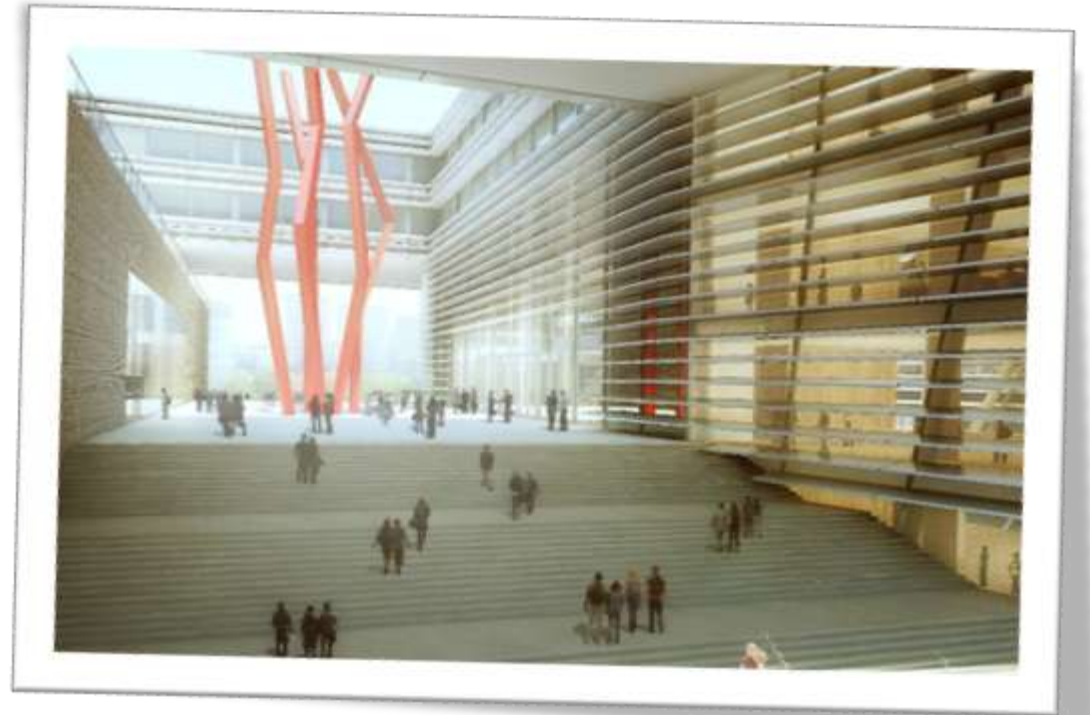


## 分龄分众化、互动体验式的“悦读天地”

——苏州第二图书馆未成年人阅读空间的设计与布局

# 苏州第二图书馆概况



## 苏州第二图书馆少儿阅读空间设计的主旨思想

- 儿童是阅读推广最有效的目标人群，培养儿童的阅读习惯就是培养未来的阅读后备军。同时，关注儿童群体还可以发挥“小手牵大手”的效应。因此，苏州第二图书馆突出少儿服务功能，要求以创新的服务模式打造少儿工作的新亮点。

# 苏州第二图书馆少儿阅读空间设计的主旨思想

- 在规划少儿阅读空间时，我们的主旨思想就是：
- **分龄分众化**，根据儿童不同年龄阶段的生理需求来设计舒适安全的空间形态；
- **互动体验式**，根据儿童不同年龄阶段的心理需求来引入智能高效的科技体验。
- 最终目标是打造一个面向 0-15岁各年龄层次的、多功能的、具有强烈吸引力的少年儿童“悦读新天地”。

# 苏州第二图书馆少儿阅读空间的设计与分布



少儿馆位于第二图书馆南区的一层与二层，儿童阅览流线主要通过位于南侧底层正中的入口进入，通过两层通高的门厅与二层少儿阅览区域直接联系。

# 苏州第二图书馆少儿阅读空间的设计与分布

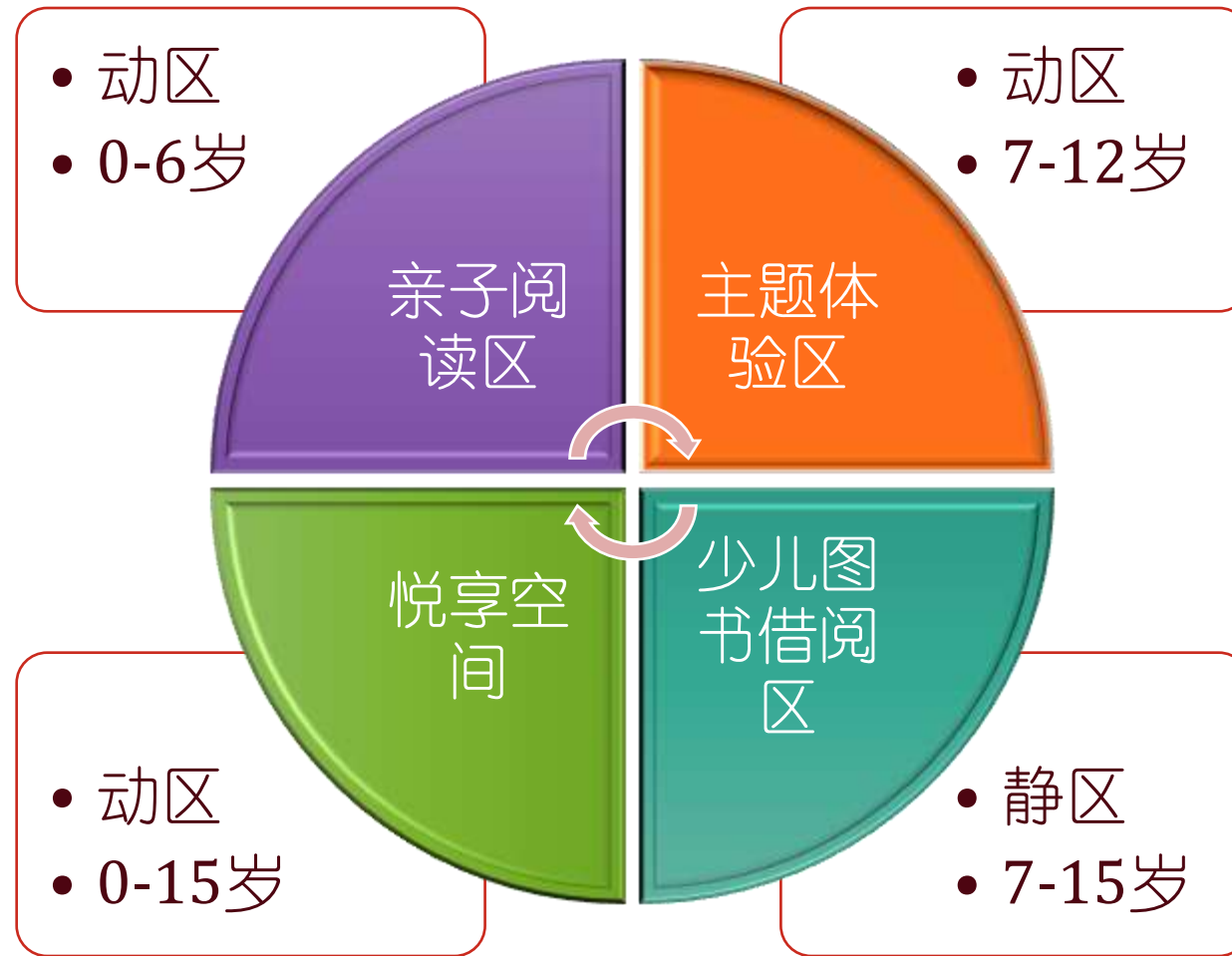
- 一层围绕中厅布置相对更动态、更吵闹的儿童活动区，如亲子活动区、主题体验区、儿童小剧场等，成为一个让儿童和家长沟通或者自由活动的天地。
- 二层通过大台阶与一层相连，二层与一层相比，是相对静态的少儿阅读天地。

# 苏州第二图书馆少儿阅读空间的设计与分布

- 大台阶是连接动静两层少儿馆的关键交通组织，大台阶由高300mm的台阶和高150mm的楼梯踏步组成，既能满足交通功能，台阶为少儿提供了一个观演式的交流空间。



# 苏州第二图书馆少儿阅读空间的设计与分布





# 苏州第二图书馆少儿阅读空间的设计与分布

- 亲子阅读区
- 该区域主要服务对象为学龄前儿童，实行借阅一体化。

# 亲子阅读区



- 针对 0-3 岁婴幼儿  
开设幼幼启蒙区。

# 亲子阅读区



- 针对4-6岁的儿童的年龄特性，设立悦读共享区。

# 亲子阅读区



- 打造多用途空间。

# 亲子阅读区



- 同时考虑到亲子交流、同伴分享的私密性，我们设置了亲子绘本区。

# 苏州第二图书馆少儿阅读空间的设计与分布

- 主题体验区



# 主题体验区



## • 发现迷宫

在这个区域，我们在中央设置了一个热气球造型，方便读者进行书目查询。

采用移动模块书架，组合成多种主题书架，形成不同的迷宫变化。

# 主题体验区



## • 发现迷宫

同时书架上还有知识游戏板，将知识性和游戏性很好地结合在一起。



# 主题体验区



## • 行知智趣

在这个区域，我们关注的是少年儿童动手体验的需求。

# 主题体验区



## • 时空畅想

该区域将投影、全息、AR触摸等新技术与太空探索、机器人发展、数学启蒙、书籍的演变等知识相关联，让孩子在现代化的多媒体阅读体验中开启人生的智慧之旅。

# 主题体验区



## • 自然探奇

该区域设植物体验区、动物知识区、人体奥秘区，通过适合少儿特点的骨骼舞蹈、心跳节奏、花草对话墙等互动体验，激发孩子去探索人体以及大自然的奥秘。

# 主题体验区



## • 自然探奇

该区域设植物体验区、动物知识区、人体奥秘区，通过适合少儿特点的骨骼舞蹈、心跳节奏、花草对话墙等互动体验，激发孩子去探索人体以及大自然的奥秘。

# 苏州第二图书馆少儿阅读空间的设计与分布

- 主题体验区

总之，我们的主题体验，并不是实验室，也不是科技馆，而是借助一定的方式，利用特定的设备来帮助少儿加深对阅读内容的理解，是带有互动体验设施的阅读空间。

# 苏州第二图书馆少儿阅读空间的设计与分布

- 悦享空间

这是一间小型多功能厅。兼具音乐厅、报告厅、电影放映厅等多项功能，可开展如下活动。

- ① 才艺表演。
- ② 开展传统文化体验。
- ③ 举办讲座或培训。
- ④ 放映电影。

# 苏州第二图书馆少儿阅读空间的设计与分布

- 悦享空间



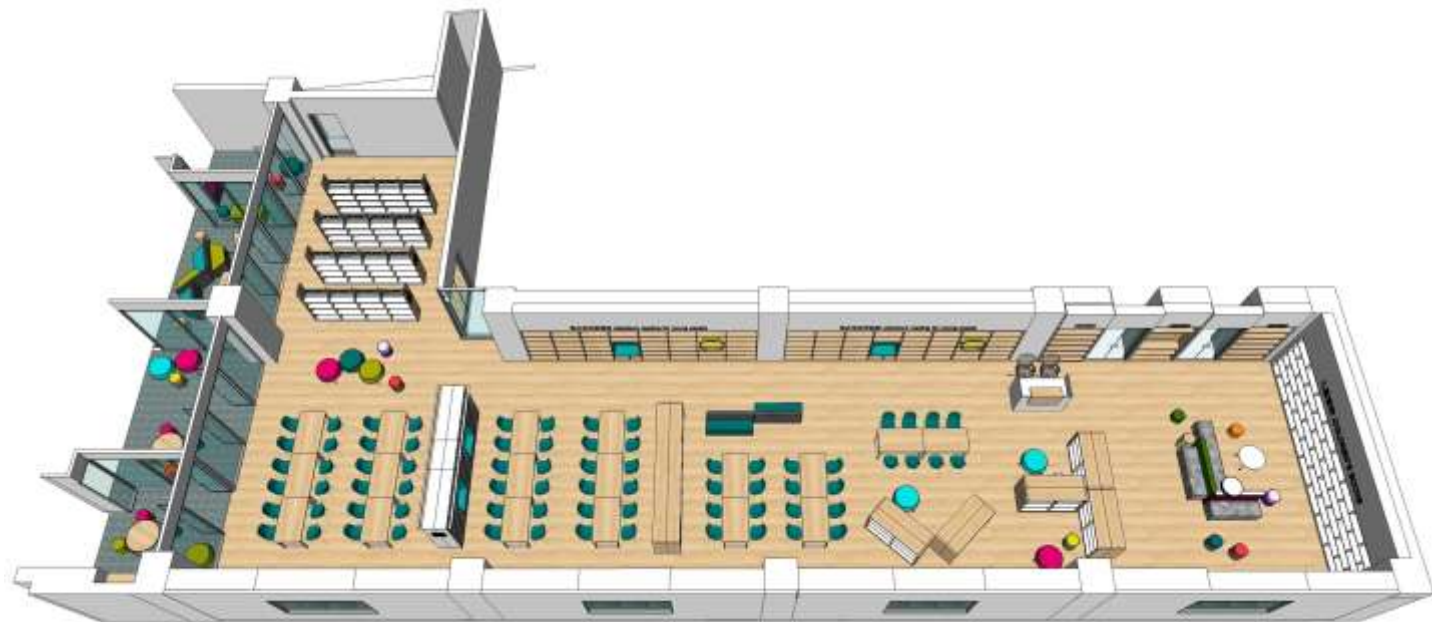
# 苏州第二图书馆少儿阅读空间的设计与分布

- 少儿图书借阅区

我们在强调互动体验式阅读的同时，也注重传统的图书借阅服务功能。二楼借阅区分为东区——文学借阅室和西区——多学科借阅室，主要服务对象为三年级至初三的少年儿童，实行借阅一体化。



# 少儿图书借阅区



根据这个年龄段孩子的成人感和独立意识逐渐增强的特点，设立了小组讨论区。



获取知识  
培养兴趣爱好  
体验文化特色

悦读天地



感谢聆听，欢迎指正